

Støtteark 20.oktober 1999

Grunnleggende datakunnskap

Ole Jacob Rosten, TK-Hamar.

1. Internett – effektiv bruk

Å ”navigere” på nettet:

- Skrive inn adressen, URLen, direkte
- Følge linker
- Bruke bookmarks
- Bruke søkeverktøy

Litt om internettdresser

URL Uniform Resource Locator, en nettsideadresse

http:// hypertekst transport protokoll, forteller nettleseren din, for eksempel Netscape, at nå kommer det en hypertekst, en nettside. I Netscape trenger du *ikke* skrive http:// , du kan gå rett på og skrive www.hihm.no

www World Wide Web, verdensveven

domene endelsesdomenet selve adressen, for eksempel vg.no, gjerne firmanavnet eller navn på produkt.

forteller noe om siden (i alle fall var det tenkt slik)
to-bokstaver = hvilket land siden kommer fra
tre-bokstaver = hva slags ”bransje” siden har

Ulike søkeverktøy:

- **Søkeroboter:** Maskiner som søker opp sider på nettet og lagrer innholdet, slik at vi raskt kan søke på stikkord. Eksempel på søkeroboter er AltaVista og Hotbot
- **Søkekataloger:** Baser hvor sidene er listet opp etter emner, hierarkisk, omtrent som på et bibliotek. Eksempler på søkekataloger er Kvasir og Yahoo



www.altavista.com



www.kvasir.no



www.startsiden.no



www.yahoo.no

www.yahoo.com internasjonalt



www.hotbot.com



www.askjeeves.com

Et tips kan også være å bruke en side med mange linker til ulike søkeverktøy. Et godt norsk eksempel er www.startsiden.no

Effektiv bruk av søkeverktøy:

Man kan snevre inn søket relativt mye. Bruke hermetegn ”Hamar”, bruke + og – , AND, NOT eller OR. Man må også huske på at søkeverktøyene skiller mellom små og store bokstaver. På noen sider kan man også avgrense søket til for eksempel Norge, eller søke internasjonalt.

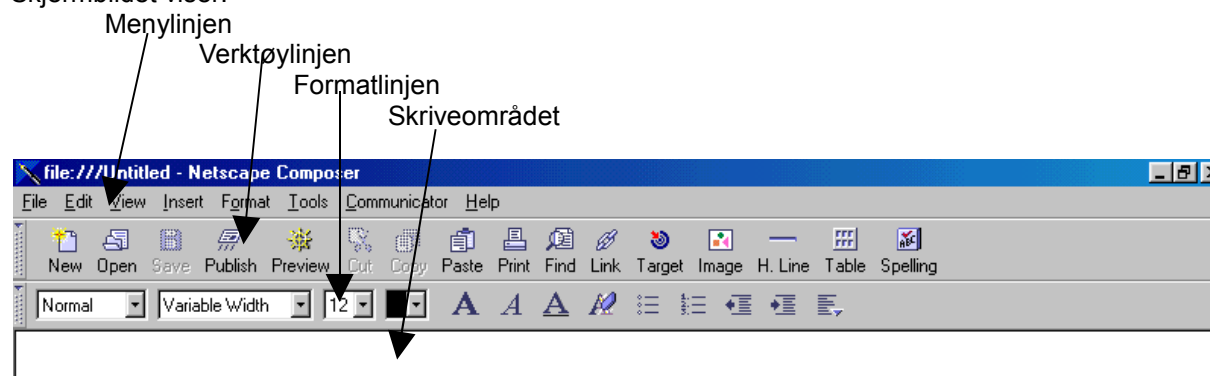
2. Oppgaver med navigasjon og søking på verdensveven

- a) Gå til Statistisk Sentralbyrås nettsider, www.ssb.no , og finn ut hvor mange mennesker i Norge som har det samme navnet som du har.
- b) Finn frem til NRKs nettsider.
- c) Hva er e-postadressen til programmet Howard & HC ? Til Espen Thoresen?
- d) Hvem skal være gjester hos Thomas Giertsen i morgen kveld?
- e) Hvis du skal på kino på Sagatun etter dette kurset, finn ut hvilke filmer du da kan gå på.
- f) Lag et bokmerke til Sagatuns nettside.
- g) Finn frem til de offisielle nettsidene til amerikanske NASA.
- h) Gå ned til Multimedia Gallery. Videre til Photo Gallery. Finn frem til "the Astronomy Picture of the Day". Lagre bildet på ditt brukerområde.
- i) Åpne Word. Ta frem bildet "Astronomy Picture of the Day". Skriv en kort tekst. Lag overskrift. Print ut.
- j) Hvor mye veier 6,3 kilo i amerikanske pound? Skriv svaret i en e-post til olejr@stud.luh.hihm.no



3. Hjemmesidesnekring med Netscape Composer

Skjermbildet viser:



Skrive inn tekst

Composer ligner mye på Word. Skriv inn teksten i *Skriveområdet*, og formater teksten ved å bruke *Formatlinjen*.

Lage linker



Trykk på *Link*-ikonet : Velg *Choose File* : Skriv inn nettsideadresse, URLen. NB! Skriv hele adressen, også *http://*

Man kan lage linker både til eksterne sider ute på nettet, og til sine egne sider.

Lage linker til e-postadresser

Gjør som i *Lage linker* : Men i stedet for å skrive nettsideadressen skriver du inn e-postadresse. NB! Du må ha *mailto:* foran e-postadressen. Eksempelvis:

<mailto:olejr@stud.luh.hihm.no>

Å sette inn bilder

Trykk på *Image*-ikonet. Velg *Choose File...* , og finn det bestemte bildet i den bestemte katalogen. NB! Bilder som du skal ha på hjemmesiden må være i *.jpg- eller *.gif-format, og ligge i *public_html*-mappen.

Plassere teksten på siden



Du kan enten velge *Innrykk*, *margjustering* eller du kan skrive i en (skjult) *tabell*.

Se resultatet ute på nettet

Lagre siden ved å trykke på *Save*. Trykk på *Preview* og du ser siden ute på nettet.

Å lagre en hjemmeside på skolen

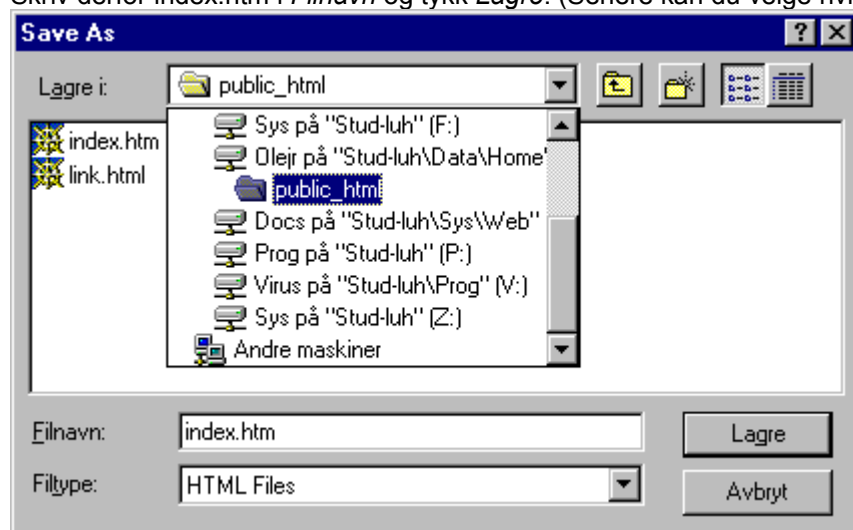
Trykk på *Save*-ikonet. *Lagre i* – vinduet kommer opp. Gå til stasjon H: , ditt Brukerområde. Velg mappen *Public_html*. I den skal du legge dine hjemmesider. (også alt annet du skal ha på din side, som bilder, grafikk, lyd etc.) Har du ikke denne mappen gjør da som følgende:

Å lage en mappe

I *Lagre i*-vinduet trykker du på *Opprett ny mappe*: Skriv inn navnet på den nye mappen, *public_html*.



Å lagre fortsettelse: Gå inn i mappen *public_html*. Alle må her ha en nettside som heter index.htm. Skriv derfor index.htm i *Filnavn* og trykk *Lagre*. (Senere kan du velge hvilket filnavn du vil).



Å finne hjemmesiden ute på nettet

På skolen har alle studentene følgende hjemmesideadresse, URL:

<http://www.stud.luh.hihm.no/~brukernavn/>

for eksempel: <http://www.stud.luh.hihm.no/~olejr/>

4. Oppgaver med laging av hjemmeside med Composer

- a) Åpne en ren side i Compser.
- b) Skriv en kort tekst med en presentasjon om deg.
- c) Legg inn minst en link til en nettside
- d) Legg inn en link til din e-postadresse
- e) Lagre siden, og se resultatet ute på nettet.
- f) Fortsett på siden: Sett inn minst ett bilde som du finner på nettet.
- g) Legg i en link i bildet til den siden du fant bildet på.
- h) Lagre siden; og se resultatet ute på nettet. Fungerer linken?
- i) Åpne en ny Composer side. Skriv litt om dine hobbyer, dine venner, dine favoritter – eller finn på noe selv.
- j) Lagre den nye siden.
- k) Åpne den første siden på ny: Lag en link til den andre siden din. Lagre. Gå ut og se om det fungerer på nettet.

Nærmere informasjon om hvordan du lager hjemmesider: www.stud.luh.hihm.no/tk/lage